

L'urostoma

L'urostomia è una diversione urinaria artificiale e incontinente. Questa è necessario in caso di disturbi transitori o permanenti del trasporto dell'urina. La diversione urinaria è di solito situata nel piccolo bacino a destra o a sinistra.



© Hollister Incorporated

Che cosa occorre per il ricambio del sistema di raccolta:



Hollister Svizzera

Liberty Medical Switzerland AG
Bernstrasse 388
8953 Dietikon

Telefono: 0800 55 38 39 – numero gratuito
E-Mail: info@hollister.ch


www.hollister.ch

Indicazioni e uso previsto: Il sistema di raccolta a due pezzi per lo stomia viene utilizzato per raccogliere le escrezioni dallo stomia (es. urostoma) o da un'apertura cutanea (es. una ferita o una fistola).

AVVERTENZE Il riutilizzo tramite rigenerazione, detersione, disinfezione e sterilizzazione, può compromettere il prodotto. Ciò può provocare odori sgradevoli o perdite.

Osservazioni: Un'eccessiva produzione di muco da un urostoma può causare una fuoriuscita inaspettatamente lenta dalla sacca. Se si ha bisogno di assistenza per il sistema di raccolta o per irritazioni cutanee, rivolgersi all'infermiera competente o a un fornitore di assistenza sanitaria. In caso di lesioni gravi (eventi) legate all'uso del prodotto, rivolgersi al distributore locale o al produttore e alle autorità locali competenti. Ulteriori informazioni sono disponibili su www.hollister.com/authority, o presso il rappresentante CE o il proprio distributore locale.

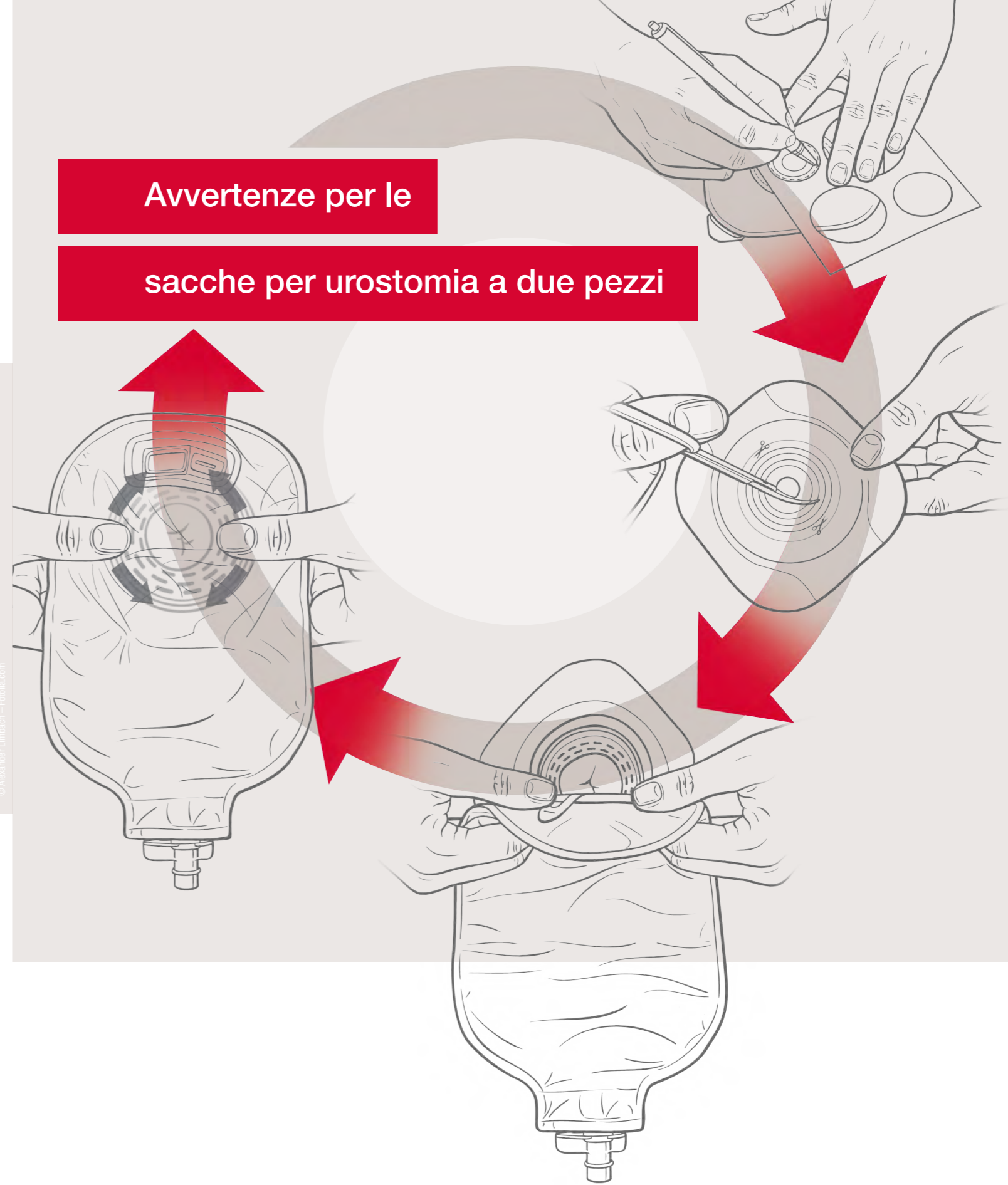
MD Dispositivo medico (se) applicabile
Prodotto senza lattice di gomma naturale

 Flangia (anello di aggancio)

CE Prima dell'uso, si prega di leggere le istruzioni per l'uso per informazioni sull'uso previsto, controindicazioni, avvertenze, precauzioni e istruzioni.
© 2021 Hollister Incorporated. Hollister e logo e "Healthy skin. Positive outcomes." sono marchi di fabbrica di Hollister Incorporated. SH_LO_5006_5

Avvertenze per le

sacche per urostomia a due pezzi



Il ricambio del sistema di raccolta con sacca per urostomia a due pezzi

Prima del ricambio, preparare tutto il materiale necessario. I foglietti promemoria rappresentati sul retro costituiscono un pratico ausilio.

1. Fasi preparatorie

Disegnare la forma dello stoma sulla pellicola di supporto della placca (1). Ritagliare l'apertura appropriata nella placca, usando se possibile delle forbicine curve (2).



Suggerimento:

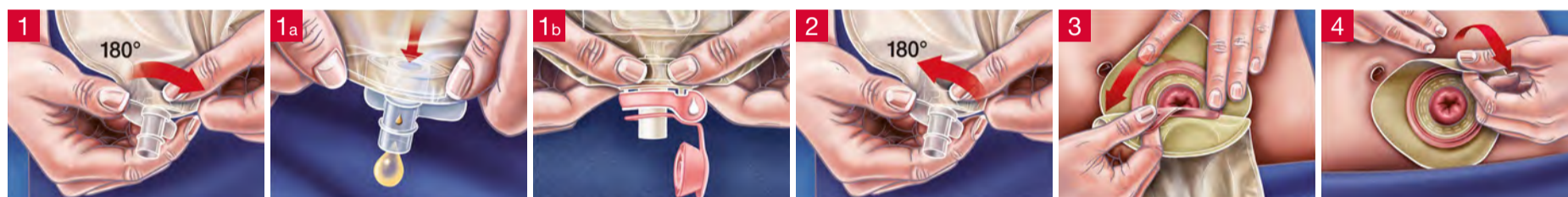
Le corrette dimensioni dell'apertura dello stoma sono importanti! Pertanto, bisogna misurare periodicamente il diametro dello stoma con la mascherina di misurazione Hollister e riportare il diametro dello stoma sulla pellicola di supporto della placca con l'ausilio di questa mascherina di misurazione.



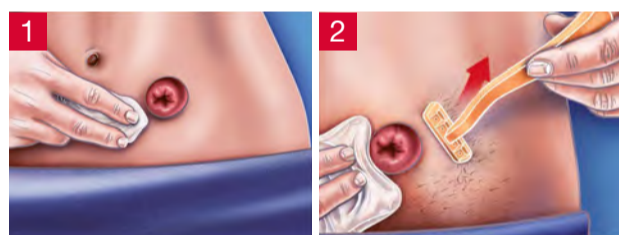
2. Svuotamento e rimozione della sacca per urostomia

Svuotare la sacca prima di rimuovere il sistema di raccolta. A questo scopo, mantenere la sacca con l'apertura della valvola di scarico nella toilette. Aprire con cautela la valvola di scarico di mezzo giro o finché l'urina non esce come desiderato (1). Dopo aver svuotato la sacca, richiudere la valvola (2). Avvertenza: Sono disponibili due diversi tipi di valvole (1a + 1b). La "goccia" rappresentata sulla valvola indica che la valvola è aperta e l'urina può uscire. Per rimuovere la sacca, afferrare la linguetta di estrazione con una mano e con l'altra tenere saldamente la parte superiore della placca. Tirare lentamente la sacca verso il basso (3). Se non è ancora necessario rimuovere la placca, si può procedere subito al montaggio della nuova sacca (vedere punto 4, fig. 4). Se è necessario cambiare la placca, procedere come segue.

Durante la rimozione della placca, mantenere ferma l'area cutanea circostante. Staccare prudentemente la placca dalla pelle, iniziando dal bordo superiore e tirandola lentamente dall'alto verso il basso, premendo lievemente contro la pelle intorno allo stoma (4). Smaltire i prodotti usati in un sacchetto e gettarli nei rifiuti domestici - non nel water!



3. Rasatura e cura della cute



Lavarsi le mani e pulire la pelle intorno allo stoma solo con acqua tiepida. Non usare oli, polveri, lozioni o saponi cremosi e asciugare la pelle (1). Una rasatura accurata ma prudente dell'area dello stoma è necessaria per una buona tenuta del sistema. Nella rasatura, coprire la mucosa dello stoma con una compressa e radere sempre allontanandosi dallo stoma (2), per evitare di danneggiarlo. Non usare creme depilatorie, perché possono causare allergie.

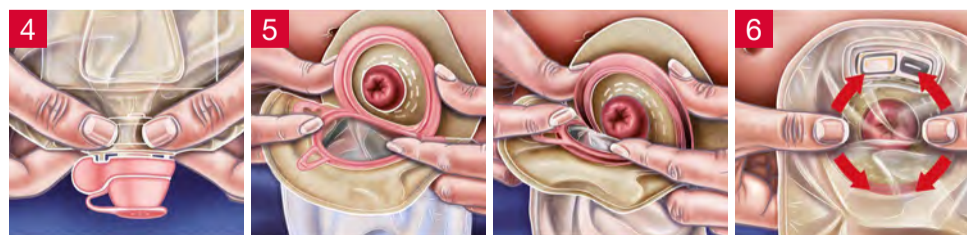
4. Applicazione del nuovo sistema di raccolta

Applicare la protezione cutanea solo su pelle pulita e asciutta. Se si utilizza un sistema senza bordo adesivo, rimuovere completamente la pellicola di supporto (1a). Se si utilizza un sistema con un bordo adesivo, rimuovere prima la pellicola di supporto dalla placca, lasciando per il momento la pellicola rimanente sul bordo adesivo (1b). Centrare l'apertura della protezione cutanea esattamente sullo stoma. Premere la protezione sulla pelle intorno allo stoma. Iniziare vicino allo stoma e finire agli angoli della protezione cutanea. Tenere la mano brevemente sullo stoma: il calore della mano e una lieve pressione favoriscono l'aderenza iniziale (3a). Se si utilizza un prodotto con un bordo adesivo, rimuovere ora il resto della carta protettiva dal bordo adesivo e premerlo delicatamente sulla pelle.



Placca senza bordo adesivo

Placca con bordo adesivo



Sacca

Prima di applicare la sacca, accertarsi che la valvola di scarico sia chiusa (4). Quando si mantiene la sacca con l'anello di arresto sulla placca, la "goccia" rappresentata sulla valvola non deve essere visibile. Posizionare il bordo dell'anello della sacca sull'anello di arresto della placca e premere le due parti saldamente l'una contro l'altra in un punto (5). Quindi, premere gradualmente entrambi gli anelli (anello di arresto e anello della placca) l'uno contro l'altro tutto intorno, fino a unire saldamente la placca con la sacca (6).